

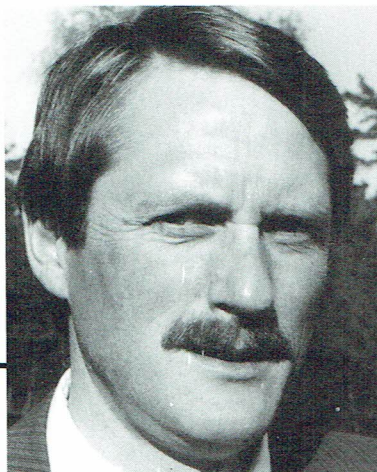
I den tredje omgången av **Kinnasands-Bladets Jet-Set(tare)** presenterar vi **Kinnasands ägartrio, Elisabet Ekdahl, Kalle Engdahl och Gustav Engdahl.**

I de tidigare numren har vi förberett oss väl med styrelseordföranden **Rune Mattson** och utrikeshandelsminister **Mats Hellström.**



Elisabet "Tusse" Ekdahl
(Styrelseledamot i AB Kinnasand)

Fil.kand. Har undervisat bl. a. vid Medborgarskolan i Borås. Arbete och studier i USA. Driver, vid sidan om styrelsearbetet, en rörelse tillsammans med maken. Tre barn. Bostad Halmstad.



Gustav Engdahl

(Adm. Dir Kinnasand A/S Norge)
Född 1945, 3 år äldre än Elisabet. Student. Reservofficer. Tidigare säljare Kinn's SpA, Italien 73—76. Säljare tapet 77—81. Exportchef AB Kinnasand 82—84. Gift. Tre barn. Bostad Borås, inom kort Baerum Verk, Norge.



Kalle Engdahl

(Anställd som chef för Kinsan Collections Ltd, Hongkong)
Född 1955. Student. Studier vid Teknis och Textilinstitutet i Borås. Studier i USA. Arbetat inom KS, kom sedermera till Hongkong. Ogift. Inga barn. Bostad Happy Valley, Hongkongön.

— "Silversked" full av kraft

Elisabet Ekdahl, Gustav och Kalle Engdahl, en ägargeneration i 7:e ledet som föddes med "silversked" i mun?

— Nja, kanske det, svarar de tre. Snarare var det väl så, att vi växte upp samtidigt som Kinnasand också växte.

— Och den så kallade "silverskeden" utgörs av den ovärderliga resurs av människor som tillsammans på alla nivåer har lyckats göra Kinnasand till vad det är idag.

Men, förutom lön, som ägarna utifrån vars och ens tjänster har tagit ut, har vinsten stannat inom företaget, till investeringar. Och så skall det förbli.

— Vi har genom åren lärt oss att pendeln mycket snabbt kan svänga, säger Elisabet Ekdahl, och då gäller det att ha investerat klokt för att kunna ta tillvara möjligheterna, och också att ha styrka när hoten dyker upp. Elisabet har valt att göra sin insats inom Kinnasands styrelse.

— Jag ägnar min del av det arbetet med blicken riktad mot framtiden. Det är oerhört viktigt att Kinnasand håller sin uppnådda position och ständigt återerövrar den genom attraktiva produkter, nya grepp och god service. Risken finns ju också att vi kör fast i våra egna "hjulspår".

Inblickar

— Alla vi tre syskon har vuxit upp sedan barnsben med Kinnasand. Vi lyssnade ofta på diskussionerna kring matbordet, fick tillfälle att träffa olika kunder hemma i vårt hem. Detta bidrar till en viss förståelse för problematiken i stort. Sedan har vi "byggt" på med studier och egna erfarenheter.

— Ser vi det historiskt så har det natur-

ligtvis funnits många tillfällen när företaget har stått inför viktiga vägval, ibland kritiska. Men vid varje tillfälle har man med skicklighet, tur och intuition klarat av de blindskären.

Välskött

— Vi kan bara konstatera, säger Elisabet ödmjukt, att Kinnasand av idag är ett mycket välskött företag. Vi ligger bland de främsta tillverkarna av miljötextil i världen. Vi har använt de senaste årens goda vinster till investeringar i ny teknik, nya lokaler och ombyggnader, breddat designprogrammet och köpt in viktiga kunskaper i t. ex. Ljungbergs m.m.

Samma grundsyn

Alla tre har samma grundsyn om företags position idag, och om dess framtida inriktning. Under arbetet med den här artikeln återkommer de också många gånger till två andra viktiga bitar.

— Dels att den framtida existensen till stor del beror på att det finns motiverade